



בהוקרה מתנועת המושבים בישראל

# המייסדים

## בצרון | 1935



חנה ופנחס ברורמן



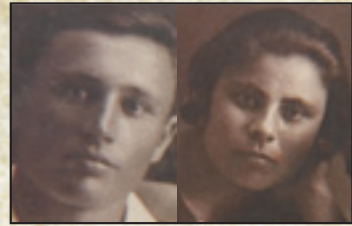
דוד בליאנסקי



מירה ומרדכי אשכנזי



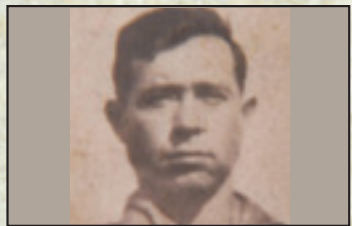
שושנה ויעקב אטקין



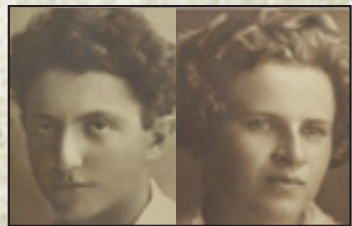
יעל וזבי אומנסקי



חיה ומאיר אוזילבסקי



שלום גבזה



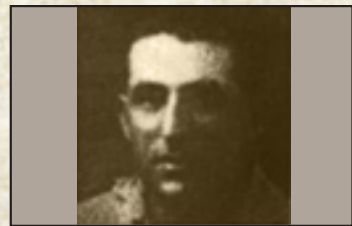
רבקה ואריה ברלינד



ריבה ברזנר



פניה וזאב ברזנר



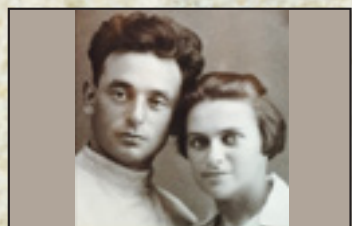
דב ברזנר



קלמן ברוך



בת שבע ואליהו לובץ



צ'רנה ושלמה ישראלי



יוסף וזהבה טרייסטר



זבי גושנסקי



בלה ומאיר גורביץ



לאה ואליעזר גבע



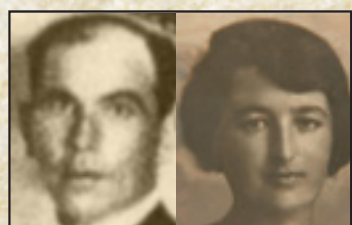
חנה קלמן



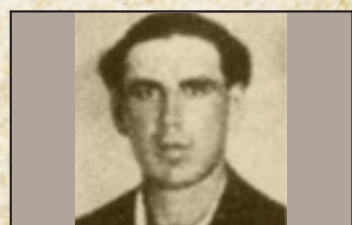
פניה ואברהם צפקין



מרים ושמואל פרידמן



צפורה ויצחק פרבר



משה פרבר



דוד וחנה סוסנסקי



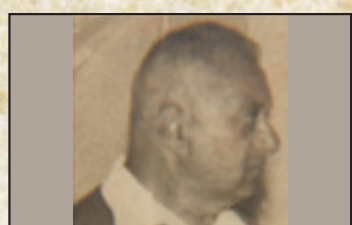
אסתר וזליג שפירא



יונה ואברהם שמעוני



פרזל ולובה שדמוני



שרגא רמברו



ליזה ואפרים רבינוביץ



חיה ויעקב קרופיצקי

בשנות ה-90 הוקמה הרחבה נוספת, הוקמו שתי שכונות בניינים "נרקיסים" ו"נוריות", שמשמרות את שמות הפרחים שפרחו בשדות אלו בעבר, אלה שכונות הרחבה ללא משקים.

חיי קהילה: "למרות קשיי הפרנסה והעבודה הקשה הייתה כמיהה לפעולות תרבות. ערב ערב התאספו החברים בבית העם הראשון שהיה בצריף קטן ודל, להאזין לשידורי הרדיו היחיד שהיה במושב. בצריף זה נערכו גם אסיפות ארגוניות שבהן דנו בכל תחומי החיים, חגגו את מועדי ישראל, ליל הסדר, חג השבועות, חג העלייה על הקרקע ועוד. אומנים, סופרים ומשוררים הגיעו לכפר והופיעו בפני החברים, מרצים ונואמים, הרחיבו את דעתם של אנשי המושב. בשנת 1962, נחנך בית העם החדש, בית עם מהודר ועצום המכיל 550 מקומות ישיבה. מכל יישובי האזור הגיעו אלינו כדי לראות סרטים שהוקרנו 3 פעמים בשבוע, הצגות, אומנים גדולים הגיעו אלינו למושב - הגששים, גשר הירקון ועוד רבים וטובים. הפעילות החברתית והתרבותית נמשכת ברצף עד ימינו. ועדת תרבות מקיימת פעילות בחגים ובהלך השנה, מועדון ותיקים מופעל באופן סדיר לרווחת האוכלוסייה הבוגרת.

קן הנוער פעיל באופן קבוע ע"י רכזת/ת נוער ומדריכים צעירים בני המושב. ילדים מכיתה ד' ועד כיתה י"ב נמצאים במסגרת פעילות בחטיבת הנוער בני-המושבים.

ארכיון המושב שנפתח לאחרונה, אוסף ומשמר חומרים מעברו של המושב ומוציגם בו חפצים מהעבר, תמונות ומסמכים.

חקלאות: "בשנים הראשונות של המושב, כל משק עסק בכמה ענפי חקלאות: לול קטן, 2-4 פרות, דונם-שניים ירקות ועצי פרי, לצרכי מחייה ולשיווק מאורגן. מושב בצרון שומר על הצביון החקלאי שלו. המטייל ברחבי המושב יוכל לפגוש ברפת הגדולה ברחוב העולים ובחוזה המרשימה לגידול בופאלו, הידועה כמחלבה המייצרת מוצרי חלב מחלב הבופאלו. מספר לולים גדולים להטלה, לרבייה ולפיטום. כיום, מעטים חברי המושב שמתפרנסים רק מחקלאות. מושב בצרון גאה בשטחים הנרחבים של מטעי אפרסמון, האפרסק והרימון. נותרו גם פרדסים בודדים, מגדלים בודדים בענף הפרחים, משק פקעות ובצלים ומשתלות, וכן דיר ומכוורת.

זכור: 11 בני מושב נפלו במערכות ישראל. על המדשאה שליד בית העם נבנתה אנדרטה שלרגליה מתייחד המושב עם זכרם ביום הזיכרון לחללי צה"ל, במבנה ארכיון המושב הוקם קיר זיכרון.

### מושב בצרון - תעודת זהות

שנת הקמה: 1935, שבועות תרצ"ה | מספר תושבים: 1022 | הישוב מונה: 108 נחלות חקלאיות, 108 מגרשים בהרחבות, 300 משפחות. ענפי חקלאות עיקריים: במושב שתי רפתות גדולות ומחלבה, מספר לולים גדולים, מטעים של עצי פרי, פרדסים בודדים, פרחים, משתלות, דיר ומכוורת.

סיפור ההקמה: המייסדים חברי גרעין הכשרת "תל חי קריים", אסירי ציון מערים שונות ברוסיה. חברי ההכשרה, רובם רווקים צעירים, נפרדו ממשפחותיהם, השאירו את רכושם ועלו לארץ. בשנת 1930 החליטו חברי קבוצת "תל-חי קריים" להיענות להצעת המוסדות המיישבים, תמורת עבודתם בפרדסים של גן יבנה יקבלו שטח אדמה שעליו יקומו מושב בסמוך. בשנת 1932, הגיעו המייסדים לגן יבנה, זה היה קרש קפיצה עבורם בדרך להתיישבות עצמאית. הם גרו בשני צריפים משותפים ועבדו בפרדסי המושבה. בערב שבועות תרצ"ה 1935, עברו המתיישבים חברי קבוצת "תל-חי קריים" וחברים מקבוצות "מעייין", "משמר" ואחרות, לגור במושב בצרון. 30 נחלות - 5 דונם לכל נחלה. החברים המשיכו לעבוד בפרדסי גן יבנה, ובמקביל לעבד את אדמותיהם.

השם "בצרון" לקוח מהפסוק "שִׁבְגוּ, לְבַצְרוֹן, אֲסִירֵי הַתְּקוּהָ" ספר זכריה ט"ז. את השם הציעו למייסדים העיתונאי דן פינס שהיה ידידם הקרוב ועל שמו ולכבודו קרוי בית העם "בית פינס".

השנים הראשונות היו קשות, עבודה קשה ללא תנאים ואמצעי מימון, ישוב מבודד בסביבה ערבית עוינת (פרט לגן-יבנה השכנה) וחוסר ידע מקצועי בעבודה החקלאית. משפחות מספר עזבו את המושב ובחרו לחיות חיים אחרים במקום אחר. במשך השנים גדל המושב, קלט חברים חדשים, נוספו משקים ונבנו שכונות חדשות. בשנת 1945, הגיעה הקבוצה הראשונה, היו אלה נוטרים ממשטרת הישוב, אשר גרו בעקרון היא מזכרת בתיה. הבתים שלהם הוקמו בפאתי המושב ונקראו "שכונת העקרונים".

במלחמת השחרור היה מושב בצרון בחזית, והעימות בין הצבא המצרי וחטיבת גבעתי הגיע לפאתי המושב. בסוף מאי 1948 הוחלט לפנות ילדים נשים וקשישים שהיו בישוב וכן את הפרות. כשחזרו רובן נדבקו במחלות ומתו היה צריך לבנות רפתות מחדש. בשנים 1950 1949, התווספו שני רחובות: רחוב החיילים, שקלט חיילים משוחררים ממלחמת השחרור ומשפחות עולים בעיקר מרומניה, ורחוב העולים, שקלט עולים רובם מבולגריה ומספר משפחות ניצולי שואה.



תנועת המושבים בישראל. שומרים על המרחב הכפרי. שליחות לאומית שהיא זכות

