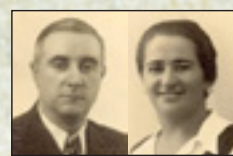




בהוקרה מתנועת המושבים בישראל

המייסדים

כפר הס | 1930



בן זיסל שושנה ואהרן



בלומה שטיטריץ אסתר ואלחנן



בורוך רבקה שאול



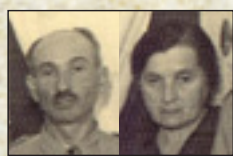
בורחטיקר (מקור) איהו ויעקב



בורוך מינה וניסן



בוטניק חנה וצבי



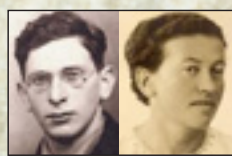
אלישטיין (אליצור) יוכבד וישראל



אברהמי חיה ומאיר



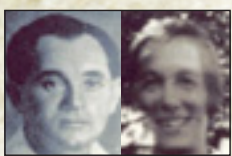
ברנדט יעל וישראל



ברומברג לאה ויעקב



ברנר שרה ויוסף



ברקשטיין רחל ויעקב



ברקשטיין יוכבד ויצחק



בן ציוני חיה ויעקב



בן צבי יונה ויהושע



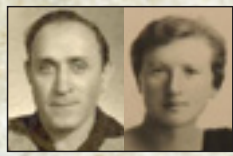
בן נפתלי רבקה ומאיר



ברשוני נינה ומשה



ברישפון רבקה ויעקב



ברנברג שרה ומרדכי



גלילר צביה ומשה



גלוונסקי (גל) יוכבד ורוב



גולדשטיין לאה וחיים



גוטקובסקי אסתר ואברהם



גואל תנה ואברהם



חייט חנה וחיים



זלצר פנינה ויעקב



זלצמן רבקה ומשה



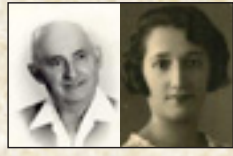
זלצונדלי שפרה ויעקב



זלמן רחל ושלמה



הורביץ יהודית ואלעזר



דוקסין אסתר ודוד



דבורי מאשה ומרדכי



כהנר פרידה ונחמן



יטפה פרידה ומשה



ימיני יונה ומשה



יגניטנסקי (גין) טובה ומשה



טיטובסקי (גיר) יוכבד וחיים



יגנלאי יפה וישראל



חפשי נגה ומשה



חייט ציפורה ודוד



מגל דבורה וחיים



נוטקוביץ שושנה ושמואל



מרדר חיה וצבי



מקובר גילה וזנחום



מילשטיין חנמה ושמואל



לוי חנה וישראל



כרמלי לאה ומאיר



כפיר ברורה ואברהם



צייטלין רחל וישראל



צוקרמן מרים ונח



צבעוני חנה ושלמה



פרומולניק חסיה ואברהם



פרייצט פולה וחנן



פיטל חנה ומיכאל



פוליאקוב חיה ומשה



סרוקר פנינה ויעקב



קיסל לאה ואברהם



קרינסקי בתיה ומשה



קפלן ניטא ושמואל



קמנון פרידה ויוסף



קליין שרה ואריה



קולובסקי חנה וחיים



ציפמן מרים ושמואל



ציפמן חיה ושלמה



תאני מלכה ומרדכי



שפרון (מזוי) רות ויצחק



שפיניר ציפורה ורוב



שייר אלקה ויצחק



שטיינולף (אבני) שושנה ויעקב



שטיינברג (סלע) מרים ויעקב



שטרומן יהודית ושמואל



רוטברג בתיה ויצחק



הפרנסה התבססה על חקלאות וכללה בעיקר פרדסים, ירקות, לול ורפת. המושב סבל במשך השנים מהתנכלויות של הערבים והחברים נאלצו לעבוד ביום ולשומר על הישוב בלילות. במלחמת העצמאות תש"ח 1948 כפר הס היתה בחזית, מול הכוחות הפלסטיניים והעירקים בכפר א-טירה וסביבתו. הקרב הקשה ביותר, עקוב מדם היה הקרב על טירה. הקרב התרחש ערב הכרות המדינה 13.5.1948. חטיבת אלכסנדרוני פתחה במבצע "מדינה" במסגרת תקיפות על כפר סבא הערבית ועל טירה. במהלך הקרב נפלו עשרים ושלושה לוחמים מתוכם עדין נעדרים ארבעה לחומים. כפר הס איבדה חמישה מבניה, רובם בני יחידים. אבל כבוד עטף את הכפר שנים רבות. לזכרם הוקם בית התרבות וחדר זכרון, אנדרטה וגן. לאחר המלחמה סבל המושב מפשיטות של מסתננים ופדאיון.

לאחר מלחמת העצמאות קלט הישוב מתישבים חדשים מניצולי השואה, בעיקר מעולי הונגריה ובולגריה. חלקם עזבו את המקום בעיקר בגלל בעיות בטחון וקשיי פרנסה ובני המקום, בני הדור השני רכשו את משיקיהם. זו ההרחבה הראשונה.

בשנת 1998 התרחב שנית הכפר. הוקמה שכונת הרחבה נוספת שכללה את בני המקום וחלקם תושבים חדשים. כיום כפר הס ישוב פורח. יש בו שילוב של ארבעה דורות ועוד היד נטויה, חיי תרבות וחברה, תנועת נוער פעילה של תנועת המושבים, בית תרבות פעיל לדור הבוגר חוגים, הרצאות וטיולים. מערכת החינוך משותפת לכל ילדי המושבים בגוש תל מונד - גנים, בתי ספר יסודיים וביה"ס על יסודי.

כפר הס - מושב בשרון. שייך למועצה האזורית לב השרון. נמצא כ-80 מטר מעל פני הים, ושטחו 3900 דונם. המושב קרוי על שמו של משה הס, שהיה גם הוגה השילוב בין ציונות וסוציאליזם. כפר הס נוסד בשנת 1930, דרומית-מזרחית למושבה תל מונד. הוא מוגדר כמושב עובדים להתיישבות שיתופית בע"מ והוא חלק מתנועת המושבים.

מייסדי המושב עלו לארץ ברובם בשנות העשרים, במסגרת העליה השלישית והרביעית ממזרח אירופה. הם הקימו את ארגון "זורעאל" שנועד להתיישב באדמות שיקנו מהכפר זרעין שבשולי עמק זרעאל, ליד כפר יחזקאל. רעיון הארגון עלה בשנת 1924 בפתח - תקוה. במקביל התארגנה בנפרד קבוצה דומה בחדרה, בחיפה, בוכרון יעקב ובכפר יחזקאל. קבוצות אלה חברו לארגון התיישבות אחד. בשנת 1929 התכנס הארגון בוכרון יעקב ונוספו אליהם עוד 24 חברים ובני משפחותיהם. הם חיכו כשש שנים לקבלת האדמות ומאחר וקרן קימת לישראל לא הצליחה לרכוש את אדמות זרעין, הוצע להם על ידי אברהם הרצפלד לעלות להתיישבות בגוש תל מונד. חלומם להתיישב בעמק זרעאל לא התגשם, ובחוסר ברירה הם פנו להצעת הרצפלד. רבים עזבו את הארגון מסיבה זו. השנים הראשונות היו קשות מנשוא: אדמת חול וחמרה, חילפה, סביבה ערבית עוינת, מחסור במים וריחוק מכל שירותים הנחוצים לחיים נורמליים. הבעיה העיקרית היתה חוסר עבודה ופרנסה.

ההתיישבות נעשתה על ידי 80 משפחות כשחלקן היו ילדים. כפר הס הוא אחד מהישובים ששייכים ל"התיישבות האלף". עשרים ושש משפחות נכללו במסגרת זו שהיתה חלק ממבצע שכלל 456 משפחות בעיקר ממושבי העובדים (החלום לישוב אלף משפחות לא צלח).



תנועת המושבים בישראל. שומרים על המרחב הכפרי. שליחות לאומית שהיא זכות

