



בהוקרה מתנועת המושבים בישראל

המייסדים

כפר מל"ל | 1912



בן-הלל שפירא ומרדכי, בתיה ואלחנן



בורשטיין עדי וברוך



בוכשטב לאה ונחום



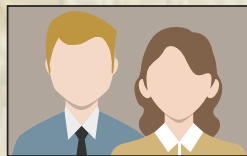
בוגין נחמה ויעקב



בוגין אסתר ונחום



אשכנזי חיה ושלמה



אלטבך בילה ויעקב



אבן אליעזר



אבן פרידה ואריה



גרשקוביץ' רבקה ודוד



גריבר עתליה ונחום



גורביץ' גיסיה ואריה



גולדנר בלומה ואלתר-מאיר



ברסקי לאה ואהרון



ברודנר אסתר וישראל



בן יהודה חנה וישראל



בלובשטיין לאה ושלמה



זילברג חסיה ומרדכי



זילברג רבקה ומאיר



זויאגין ציפורה ויעקב



וייסמן שושנה וגדליהו



הינדין טובה וצבי



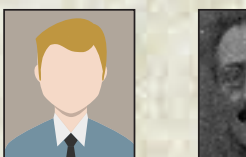
דרור עדה ויצחק



גרינשפן גדליהו



גולובוב צביה ויהושע, פנחס שרה ויהודה



יצחק אבן בנימין



זיכר רבקה ואברהם-דב



שירושקין חיה וצבי



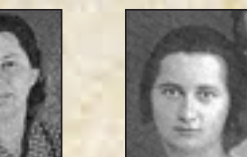
חרך נחמה ושמואל



חינסקי מאשה ואברהם



חיות סימה וברוך



זמורה אסתר וזלמן



זלמנסון חנה ויעקב



מרגלית חנה ומשה



מלצברג רבקה ומרדכי



מלמוד רבקה ואריה



מללי אסתר ושמואל



מזורסקי יהודית ואברהם



ליבוביץ' מינה חליג



לוסטיגר רחל ואליעזר



לביא חסיה ודוד



רובינשטיין הניה ושלמה



קרופניק רבקה ואהרון



קורקט רבקה ואברהם



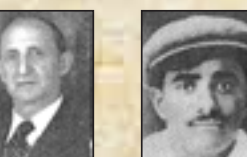
קורובובסקי טובה ואלהו



קאושני חנה ושלום



ספיר רות ושמואל



נדב מרים ויעקב



מרגלית רחל ויצחק



תפוחי שושנה ויצחק



שרון דבורה ושמואל



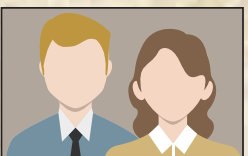
שפירא ציפורה ואריה



שניידר לאה וראובן



שטרקר ציפורה ויצחק



שטרצר אסתר ואריה



שבח יוסף

בתקופה זו הגיבו הפרדסים והוקמו לולים. "תנובה" בנתה במקום מחלבה אזורית ולמושב היה חלק נכבד באספקת החלב למחלבה. החברים התפרנסו מהחקלאות, אבטיחי מללי שהוכלאו על ידי החברים וזילברג ובורשטיין היו ידועים באזור כולו ואף הגיעו לארצות שונות, גם אבוקדו אטינגר ואנונה בורשטיין מקורם במושבים.

חלוציות, היאחות בקרקע, התנדבות לבריגדה, לצבא הבריטי, ל-A.T.S. להדרכה בישובי עולים, לפלמ"ח ולהגנה היו ערך עליון. שנים-עשר מבני המושב נפלו במלחמות ומתוכם תשעה במלחמת השחרור.

ראש הממשלה לשעבר אריאל שרון, בן המושב, הקדיש גם הוא את מרבית שנותיו לביטחון ישראל. תמורת הקרקעות שנילקחו, קיבלנו בשנות השבעים תוספת קרקע בשטחי אדמת הביצות בירקון לגידולי בעל הצריכו השקעה מרובה בהשבת הקרקע ובצורך להתגבר על ההצפות מהם גם שהאדמות היו מרוחקות מהמושבים. במשך כמה שנים גידלנו כותנה אך עם הזמן המחירים צנחו וגרמו להפסדים כבדים.

בשנות ה-70 וה-80 חזרו בני הדור השני לעסוק בחקלאות 0 גידלו ירקות, תותים ובעידוד ותמיכת המדינה התפתח ענף הפרחים ליצוא. בהשקעה מרובה הוקמו בתי צמיחה ובתי-אריזה והמגדלים שלנו הגיעו להישגים ביצוא, אך בשנת 1982 גרמה האינפלציה למשבר ולקריסתם הכלכלית של חלק מהמגדלים. קריסת החקלאות, החובות הכבדים יחידות הקרקע הקטנות ומיקומו של המושב בלב אוכלוסיה עירונית החלו לתת אותותיהם, החקלאים סבלו מגנבות מהפרדסים ומשטחי האבוקדו עד כי לעיתים כשהגיע זמן הקטיף נשארו פירות מעטים בצמרות העצים. כיום נעקרו שטחי האבוקדו וגם רוב הפרדסים והחברים נאלצו ברובם למצוא פרנסתם מחוץ למושבים.

בשנת 1912 התיישבו שניים עשר החלוצים הראשונים על אדמות "אל חיא". המתיישבים נשלחו לעבד את האדמות שניקנו משבט "אבו קישק" על ידי איכרי פתח-תקוה. לכל מתיישב הוקצתה חלקת אדמה, החלוצים גרו בצריף אחד ועיבדו את האדמות במשותף. השם הוסב ל"עין-חיי", שהיה הישוב היחיד בין פתח-תקוה לכפר-סבא. באותה שנה נחפרה הבאר הראשונה, אך המים היו בכמויות קטנות עם בוץ ואבנים, לכן היה עליהם להביא מים לשתיה מכפר סבא ולהשקיה מהירקון.

פעמים נאלצו החלוצים לעזוב את המקום: ב-1916 בהיותם בקו החזית בין הבריטים לטורקים ובמאורעות 1921 כשערביי האזור זממו להרוס את הישוב.

ב-1920 ניבנו 3 בתים ראשונים אך נהרסו בפרעות ולאחר ששוקמו הוקצו לבעלי משפחות. ב-1922 שבו ותיקי עין-חיי למקום, שינו את השם לכפר-מל"ל (ע"ש משה לייב לילינבלום) והחלו לשקם את הנזקים. לייבוב הצטרפו יוצאי הגודים העבריים ומאו לא נעזב המקום. עם הזמן הצטרפו למושבים שתי קבוצות, אחת מיוצאי סוקולקה שבפולין ובשנת 1928 קבוצה נוספת, אנשי ג'ידרה, וכך הושלם הישוב ל-57 נחלות.

הגידולים הראשונים היו נטיעת כרמים, שקדים, אקליפטוסים וגידולי פלחה. במקביל נרכשו פרות להן בנו רפתות מבטון ואילו המתיישבים המשיכו לגור באוהלים וצריפים. בשנת 1929 החלו בנטיעת הפרדסים אך את המים להשקיה עדיין הביאו בחביות מהירקון, בסוף אותה שנה נחפרה באר חדשה ואספקת המים נפתרה.

הנחלות אוכלסו ברובן לאורך הדרך הראשית. את האספקה הביאו מתל-אביב והתוצרת שוקקה לתל-אביב, הנסיעה ארכה בין שש לשמונה שעות בדרך לא סלולה ובהתנכלויות רבות מערביי האזור. המתיישבים התפרנסו בקושי וחלקם נאלצו להשלים את פרנסתם בעבודות חוץ. בשנות ה-30 צומצמו יחידות הקרקע של המושב לטובת הקמת ישובים שכנים: רמות-השבים, גבעת-חן, ירקונה, גני-עם ורמתים (הוד-השרון). כל יחידה במושבים נותרה עם כ-17 דונם.