

תקנות המים (אמות מידה להקצאת מים לחקלאות), התשע"ח - 2018

בתוקף סמכותי לפי סעיף 25 לחוק המים, התשי"ט-1959¹ (להלן – החוק), אני מתקין תקנות אלה:

הגדרות .1 בתקנות אלה –

"אגודה חקלאית", "כפר שיתופי" ו"מושב עובדים" – כמשמעותם בתקנה 2 לתקנות האגודות השיתופיות (סוגי אגודות), התשנ"ו-1995²;

"אגודה שיתופית חקלאית" – אגודה חקלאית שרשם האגודות השיתופיות לפי פקודת האגודות השיתופיות³, סיווג אותה כמושב עובדים או ככפר שיתופי;

"אזור מנותק" – כל אחד מאלה:

(1) אזור עמק חרוד;

(2) אזור עמק המעינות;

(3) אזור בקעת הירדן;

(4) אזור ים המלח והערבה;

(5) אזור מחולה.

"אזור מעלה הכנרת" – האזור המסומן אזור מעלה הכנרת במפה שבתוספת הראשונה, שרשימת הצרכנים שבתחומו מפורסמת באתר האינטרנט של הרשות הממשלתית למים ולביוב שכתובתו www.water.gov.il;

"אזור סובב כנרת" – האזור המסומן אזור סובב כנרת במפה שבתוספת הראשונה, שרשימת הצרכנים שבתחומו מפורסמת באתר האינטרנט של הרשות הממשלתית למים ולביוב שכתובתו www.water.gov.il;

"הסכם הכבול" – הסכם בעניין הטיפול באדמות הכבול בעמק החולה, בין מדינת ישראל לבין החברה לחקלאות בגליל העליון והמועצה האזורית הגליל העליון, המונח לעיון הציבור במשרדי הרשות הממשלתית למים ולביוב והמפורסם באתר האינטרנט שלה שכתובתו www.water.gov.il;

¹ ס"ח התשי"ט, עמ' 169; התשס"ו, עמ' 331.

² ק"ת תשנ"ו, עמ' 246.

³ חא"י, כרך א', עמ' 336.

"הסכם המים" – הסכם עקרונות לסיוע למשקים חקלאיים לייעול השימוש במים עקב העלאת תעריפי המים ומתווה לעניין אופן העלאתם של תעריפי המים ל"מחיר היעד", שנחתם בין התאחדות חקלאי ישראל לבין נציגי ממשלת ישראל ביום כ"ה בחשוון התשס"ז (16 בנובמבר 2006), המונח לעיון הציבור במשרד והמפורסם באתר האינטרנט שלו שכתובתו www.moag.gov.il (להלן – אתר האינטרנט של המשרד);

"התאגדות" – שותפות, חברה, או עמותה הרשומים כדין ואשר חברה או בעלי מניותיה, לפי העניין, מעבדים במשותף במסגרתה קרקע חקלאית; "חקלאות" או "פעילות חקלאית" – ייצור צמחים וגידול בעלי חיים שתכליתו העיקרית היא הפקת תוצרתם לשיווק, וכן שלבי ריבוי, אקלום, שתלנות ומחקר ופיתוח של צמחים או בעלי חיים כאמור, לפי העניין ולרבות טיפול ראשוני;

"טיפול ראשוני" – פעולות מיון ואריזה של צמחים לשם שיווקם בצורתם הטבעית; לעניין זה, "צורתם הטבעית" – בלא עיבוד כלשהו, לרבות בלא הקפאה לצורך שיווק כמוצר קפוא, בלא חיתוך וכדומה;

"יישוב חקלאי מתוכנן" – אגודה שיתופית שסווג רשם האגודות השיתופיות, לפי פקודת האגודות השיתופיות, כקיבוץ, כמושב עובדים, ככפר שיתופי, כמושב שיתופי או כאגודה שיתופית חקלאית, ואשר מושכרים או מוכרים לה מקרקעין במסגרת משבצת בתנאי נחלה; "מגזר המיעוטים" – האוכלוסייה הערבית, הדרוזית והצ'רקסית;

"הכמות הארצית" – כמות המים השפירים שהוקצתה לחלוקה באזור המערכת הארצית לפי כללים שקבעה מועצת הרשות הממשלתית למים ולביוב לאותה שנה לפי סעיף 37 לחוק;

"מיזם חקלאי" – פעילות חקלאית שלא במסגרת יישוב חקלאי מתוכנן; "מים אחרים" – מים המסופקים ממפעל השבה לשימוש למטרת חקלאות, לרבות מים מליחים;

"מים מליחים" – מים שמליחותם עולה על 400 מ"ג כלוריד לליטר ושהוגדרו ברישיון ההפקה כמים מליחים או כמים מלוחים; "מים שפירים" – מים שהוגדרו ככאלה ברישיון ההפקה;

"מנהל הרשות הממשלתית" – מנהל הרשות הממשלתית למים ולביוב שמונה לפי סעיף 124 י"ט לחוק;

"המערכת הארצית" – כל שטח מדינת ישראל למעט האזורים המנותקים, אזור מעלה הכנרת ואזור סובב כנרת;

"מפעל השבה" – מפעל לאספקת מי קולחין לשימוש למטרת חקלאות, לרבות מפעל השפד"ן ומפעל תשלובת הקישון;

"מקורות" – מקורות חברת מים בע"מ;

"המשרד" – משרד החקלאות ופיתוח הכפר;

"עיבוד משותף" – כל אחד מאלה:

(1) מיזם משותף של אגודה שיתופית חקלאית עם חלק מחבריה, לצורך עיבוד חקלאי של שטחי האגודה, כולם או חלקם;

(2) מיזם משותף של שתי אגודות שיתופיות חקלאיות או יותר או של אגודה שיתופית חקלאית ושל גוף אחר, לצורך פעילות חקלאית בשטחי האגודה השיתופית חקלאית, ובלבד שהותר לפי סעיף 2 לחוק ההתיישבות החקלאית (סייגים לשימוש בקרקע חקלאית ובמים), התשכ"ז-1967⁴;

"צרכן" – אדם או יישוב חקלאי מתוכנן הצורך מים לחקלאות לפי רישיון הפקה, ובלבד שהוא זכאי להשתמש בקרקע, שבעדה ניתנת ההקצאה, למטרת חקלאות;

"השר" – שר החקלאות ופיתוח הכפר;

"תקן המים" – ליישוב חקלאי מתוכנן כמות המים לדונם שנקבעה לכל אזור המפורט במפה שבתוספת השנייה ולמיזם חקלאי – 200% מהכמות כאמור בעד שטח שאינו עולה על תקן נחלה, ובעד יתרת השטח – עד 130% מהכמות כאמור;

"תקן נחלה" – מספר הדונמים השכיח לנחלה ביישוב חקלאי מתוכנן באזור המפורט במפה שבתוספת השנייה;

"תקרת ההקצאה" – כמות מים, שפירים ואחרים, המחושבת לפי מכפלה של תקן המים באזור שבו מצויה הקרקע שבעדה ניתנת ההקצאה לצרכן, במספר הדונמים של הקרקע כאמור, למעט קרקע שהוקצתה לצרכן בפטור ממכרז לפי תקנה 25(7) לתקנות חובת המכרזים, התשנ"ג-1993⁵ ולגבי מי שהוקצתה לו כמות מים לראשונה לאחר שנת 1989 – הכמות שהוקצתה לו כאמור, והכל בשינויים שנעשו בה כדין מאז;

"תקרת הקצאת המים השפירים" – תקרת ההקצאה של הצרכן, בהפחתת כמות המים השפירים שהומרה למים אחרים בעבורו.

2. הקצאת מים שפירים באזור המערכת הארצית

(א) לכל צרכן במערכת הארצית תוקצה למטרת חקלאות, מתוך הכמות הארצית, כמות המים השפירים שהוקצתה לו לפי רישיון ההפקה האחרון שהוצא לו בשנה שקדמה לשנת ההקצאה, למעט אם לא נוצלה ההקצאה כמפורט בתקנת משנה (ג); לעניין זה, לא תובא בחשבון כמות מים שהופחתה או נוספה להקצאה בשנה החולפת, מחמת העברה זמנית של מים שפירים מצרכן אחד למשנהו, או מחמת מניעה הידרולוגית שבאה על

⁴ ס"ח התשכ"ז, עמ' 108.
⁵ ק"ת התשנ"ג, עמ' 826.

פתרונה.

(ב) צרכן שבשנה שקדמה לשנת ההקצאה, או אם אין נתונים לגבי שנה זו, בשנה שקדמה לה - צרך בפועל כמות נמוכה מהקצאתו באותה שנה, תופחת הקצאתו לשנת ההקצאה בשיעורים כדלקמן:

(1) פחתה הכמות הנצרכת מ- 30% מהקצאתו, תופחת הקצאתו ב- 50% מהכמות שלא נוצלה;

(2) פחתה כמות מ- 50% מהקצאתו אך לא פחתה מ- 30%, תופחת הקצאתו ב- 25% מהכמות שלא נוצלה.

(ג) כמות המים השפירים שתיוותר לאחר הקצאה לפי תקנת משנה (א), תיועד להקצאה לפי תקנות 4, 5, 7 ו- 8. יתרת הכמות, ככל שתהא, תיועד להקצאה לפי תקנה 11.

(א) לכל צרכן באזור מנותק, באזור מעלה הכנרת ובאזור סובב כנרת, תוקצה למטרת חקלאות, מתוך הכמות הכוללת שהוקצתה לאותה שנה באזורים אלה לפי כללים שקבעה מועצת הרשות הממשלתית למים ולביוב לאותה שנה לפי סעיף 37 לחוק, כמות המים השפירים שהוקצתה לו לפי הרישיון האחרון שהוצא לו לשנה שקדמה לשנת ההקצאה; לעניין זה, לא תובא בחשבון כמות מים שהופחתה או נוספה להקצאה בשנה החולפת, מחמת העברה זמנית של מים מצרכן אחד למשנהו, או מחמת מניעה הידרולוגית שבאה על פתרונה.

(ב) על אף האמור בתקנת משנה (א), צרכן שבשנה שקדמה לשנת ההקצאה, או אם אין נתונים לגבי שנה זו, בשנה שקדמה לה - צרך בפועל כמות נמוכה מהקצאתו באותה שנה, תופחת הקצאתו לשנת ההקצאה בשיעורים כאמור בתקנה 2(ב).

(ג) כמות המים השפירים שתיוותר לאחר הקצאה לפי תקנת משנה (א), תיועד להקצאה לפי תקנות 4, 5, 7 ו- 8; יתרת הכמות, ככל שתהא, תחולק באופן האמור בתקנה 11.

על אף האמור בתקנה 2(א), על הקצאת המים לצרכנים להשקיית בעלי חיים במיזם חקלאי, לרבות במערכת הארצית, יחולו הכללים הבאים:

(א) צרכן המבצע מיזם חקלאי של גידול בעלי חיים בלבד, רשאי להגיש בקשה להקצאת מים שפירים בכמות הצריכה השנתית הקבועה לבעל החיים, כמפורט בטבלה שבטופס 1 בתוספת השלישית; אם חלה חובה לחסן את בעלי החיים לפי פקודת מחלות בעלי חיים [נוסח חדש],

3. הקצאת מים שפירים באזורים מנותקים ובאזור מעלה הכנרת וסובב כנרת

4. הקצאת מים שפירים לבעלי חיים במיזם חקלאי

התשמ"ה – 1985⁶ (להלן – הפקודה), תהא ההקצאה כפופה לביצוע החיסון; דו"ח השירותים הווטרינריים של המשרד יהווה ראייה חלוטה למספר בעלי החיים שחוסנו;

(ב) צרכן המבצע מיזם חקלאי, שקיבל היתר רעייה כדין רשאי להגיש בקשה להקצאת מים שפירים כמפורט בתקנת משנה (א), בהתאם לכמות בעלי החיים היוצאים למרעה ולתקופת המרעה, ובכפוף לאישור ספק המים הממוקם בסמוך למקום המרעה, בהתאם להמלצת מחוז המשרד שבתחומו עיקר פעילותו החקלאית ובכפוף לאישור מנהל הרשות הממשלתית;

(ג) על אף האמור בהגדרת "חקלאות" או "פעילות חקלאית" שבתקנה 1, צרכן שעיקר פעילותו הוא גידול סוסים לרכיבה, לאימון, לטיפוח ולמכירה, רשאי להגיש בקשה להקצאת מים שפירים בכמות הצריכה השנתית הקבועה לבעל החיים, כמפורט בטבלה שבטופס 1 בתוספת השלישית;

(ד) בקשה לפי תקנה זו תוגש עד ליום 31 באוקטובר של השנה שבעדה מוגשת הבקשה, על גבי טופס בקשה הערוך לפי נוסח טופס 2 שבתוספת השלישית בצירוף המסמכים כמפורט בטופס, למחוז המשרד שבתחומו עיקר הפעילות החקלאית.

(א) הקצאת מים שפירים לפעילות חקלאית חדשה על קרקע שלא ניתנה בעדה הקצאה בשנה שקדמה לשנת ההקצאה, בכפוף לקיומה של יתרה, תעשה כדלקמן:

(1) צרכן המבצע מיזם חקלאי רשאי להגיש בקשה להקצאת מים שפירים, בכמות אשר לא תעלה על:

(א) היקף של 70% מתקרת הקצאת המים השפירים שלו לשנת ההקצאה;

(ב) מכפלה של חמש פעמים תקן המים בתקן הנחלה באזור בו מצויה הקרקע;

(2) היה הצרכן המבצע את המיזם החקלאי התאגדות, תחושב ההקצאה לפי חלקם היחסי בקרקע של עד עשרה חברים או בעלי מניות בהתאגדות, לפי העניין, המקיימים בשטחים שברשות ההתאגדות פעילות חקלאית חדשה.

(ב) בקשה לפי תקנת משנה (א) תוגש עד יום 31 במאי של השנה שבעדה מוגשת הבקשה, על גבי טופס בקשה הערוך לפי הטופס שבתוספת הרביעית בצירוף המסמכים כמפורט בטופס, למחוז המשרד שבתחומו

5. הקצאת מים שפירים לפעילות חקלאית חדשה

⁶ ס"ח התשמ"ה, עמ' 84.

עיקר הפעילות החקלאית.

6. הקצאת מים אחרים (א) לכל צרכן שצרך בשנה שקדמה לשנת ההקצאה מים אחרים, תוקצה בשנת ההקצאה כמות המים האחרים שהוקצתה לו לפי רישיון ההפקה האחרון שהוצא לו לשנה שקדמה לשנת ההקצאה. לעניין זה לא תובא בחשבון כמות מים שהופחתה או נוספה להקצאה בשנה החולפת, מחמת העברה זמנית של מים מצרכן אחד למשנהו.

(ב) על אף האמור בתקנת משנה (א), פחתה הכמות הכוללת של מים אחרים לשנת ההקצאה לעומת השנה שקדמה לשנת ההקצאה, תופחת הקצאתו של כל צרכן של מפעל ההשבה או מפעל המים המליחים, בשיעור זהה.

(ג) מנהל הרשות הממשלתית רשאי להקצות עד 5 מיליון מטרים מעוקבים של מים שפירים למפעלי השבה ולמפעלים לאספקת מים מליחים באזור המערכת הארצית, אם מצא שמצאי המים האחרים שלהם פחת או שאיכות המים שבהם ירדה ובלבד שלא תוקצה לצרכניהם כמות העולה על מכסת הבסיס שלהם;

(ד) על אף האמור בתקנת משנה (א) מנהל הרשות הממשלתית בהמלצת המנהל הכללי של המשרד או מי שהוא הסמיך לעניין זה, יהא רשאי לקבוע לצרכני מפעל השבה הקצאה אחרת של מים אחרים ובלבד שההקצאה לא תפחת מ- 95% ממכסת הבסיס של המים האחרים שנקבעה לכלל הצרכנים של אותו מפעל.

(ה) נקבעה הקצאה אחרת כאמור בתקנת משנה (ד), תופחת מכמות המים האחרים שהוקצתה לכל צרכן לפי תקנות אלה, כמות שתחושב כמכפלת היחס שבין הקצאת המים השפירים שלו לבין תקרת הקצאת המים השפירים שלו, בכמות המים האחרים שהוקצתה לו כאמור, והכול חלקי 1.2.

(ו) הקצאות לפי תקנת משנה (ד) ייועדו תחילה לפעילות חקלאית חדשה או להגדלת פעילות חקלאית קיימת במגזר המיעוטים.

7. הקצאת מים שפירים לטיפול ראשוני (א) הקצאתו של צרכן המבצע מיזם חקלאי לטיפול ראשוני בלבד באחד מסוגי הענפים המנויים בחלק א' לתוספת החמישית, תהא בשיעור ממוצע הצריכה ב- 3 השנים שקדמו לשנת ההקצאה ובהיעדר נתונים כאמור בשיעור הכמות הנורמטיבית לאותו ענף כמפורט בתוספת החמישית.

(ב) בקשה להקצאת מים שפירים לטיפול ראשוני תוגש למחוז המשרד שבתחומו עיקר פעילותו החקלאית, עד יום 31 במאי של השנה שבעדה מתבקשת ההקצאה, על גבי טופס בקשה הערוך לפי הנוסח שבחלק ב' לתוספת החמישית.

8. הקצאת מים שפירים למטרות שיקומיות
- (א) לצרכן המגדל צמחים או מגדל בעלי חיים למטרה שיקומית בלבד, שמשרד הרווחה והשירותים החברתיים אישר שמתקיימים בה התנאים המפורטים להלן, יוקצו מים שפירים כמפורט בתקנה 4 או בתקנה 5, לפי העניין:
- (1) כל הפעילות במיזם החקלאי מתבצעת למטרה שיקומית בלבד;
- (2) הפעילות השיקומית מבוצעת על ידי בעלי מקצוע שהוכשרו לנושא;
- (3) הפעילות השיקומית במיזם החקלאי מתקיימת במסגרת תכנית שיקומית מובנית הכוללת 12 מפגשים בשנה לפחות לכל מטופל.
- (ב) המבקש הקצאה למטרה המפורטת בתקנת משנה (א), ימציא למחוז המשרד שבתחומו עיקר פעילותו החקלאית, עד יום 31 במאי של השנה שבעדה מתבקשת ההקצאה, טופס בקשה הערוך לפי הנוסח שבטופס 1 בתוספת השישית, ובצירוף אישור של משרד הרווחה והשירותים החברתיים לפי הנוסח שבטופס 2 בתוספת השישית.
9. הפחתת הכמות הכוללת של מים שפירים במערכת הארצית בשנה מסוימת
- (א) על אף האמור בתקנה 2, הודיע מנהל הרשות הממשלתית למנהל הכללי של המשרד במהלך שנת ההקצאה על הפחתת הכמות הארצית לעומת השנה שקדמה לשנת ההקצאה, יחולו ההוראות הבאות:
- (1) לא תבוצענה הקצאות נוספות לפי תקנות 5, 7 ו-8, מיום מתן ההודעה;
- (2) תופחת הקצאתו של כל צרכן, בשיעור זהה לשיעור ההפחתה של הכמות הכוללת לשנת ההקצאה לעומת השנה שקדמה לה.
10. תיקון הקצאת מים
- מנהל הרשות הממשלתית, על פי המלצת המשרד, רשאי לתקן הקצאת מים של צרכן אשר סבר כי נפלה טעות טכנית בהקצאתו והגיש בקשה לתיקון הקצאה למחוז המשרד שבתחומו עיקר פעילותו החקלאית, על גבי טופס הבקשה הערוך לפי הנוסח שבתוספת השביעית; למען הסר ספק, הגשת בקשה כאמור אינה עוצרת את מניין הימים להגשת ערר על רישיון לפי סעיף 31 לחוק.
11. אופן הקצאת תוספת מים שפירים מיתרת הכמות הארצית
- (א) צרכן שהוא יישוב חקלאי מתוכנן או מיזם חקלאי באזור המערכת הארצית, למעט מיזם חקלאי שעיקר פעילותו גידול בעלי חיים, יהא רשאי להגיש בקשה לקבלת תוספת יחסית של מים שפירים, בהתחשב בהפרש שבין תקרת הקצאת המים השפירים שלו, לבין הקצאת המים השפירים לשנת ההקצאה.

(ב) הבקשה תוגש על גבי טופס בקשה הערוך לפי הנוסח שבתוספת השמינית לתקנות אלה, עד תום 3 שבועות ממועד פרסומן של תקנות אלה, למחוז המשרד שבתחומו עיקר פעילותו החקלאית ובלבד -

- (1) שהוכח להנחת דעתו של מנהל הרשות הממשלתית כי הצרכן צריך בפועל, בשנת 2017 כמות העולה על 40% מהקצאתו;
- (2) שהתוספת שתינתן לצרכן לא תעלה על הכמות שביקש.

(ג) המשרד רשאי, באישור מנהל הרשות הממשלתית, להאריך את התקופה להגשת בקשות לקבלת תוספת מים שפירים כאמור בתקנת משנה (א). הודעה על הארכת התקופה תפורסם באתר המשרד ובמחוזות.

12. העברת מים (א) צרכן רשאי להגיש בקשה להעביר עד 30% מכמות המים השפירים או האחרים שהוקצתה לו לצרכן אחר (להלן בתקנה זו – הצרכן המעביר והצרכן המקבל, בהתאמה), בהתקיים כל התנאים האלה:

- (1) הצרכן המעביר והצרכן המקבל הגישו בקשה להעברה עד יום 31 באוקטובר של השנה שבעדה מתבקשת ההעברה, על גבי טופס בקשה הערוך לפי הנוסח שבתוספת התשיעית, למחוז המשרד שבתחומו עיקר הפעילות החקלאית של הצרכן המקבל;
- (2) לצרכן המעביר יש יתרת מים שלא נוצלה מהקצאתו לאותה שנה, שלא תפחת מהכמות שאותה הוא מבקש להעביר;
- (3) הצרכן המעביר לא קיבל באותה שנה תוספת להקצאתו לפי תקנה 11.

(4) הצרכן המקבל לא חורג מהקצאתו לאותה שנה במועד הגשת הבקשה;

(5) ההעברה המבוקשת לא מעלה את ההקצאה של הצרכן המקבל מעבר לתקרת הקצאתו; ולגבי צרכן מקבל המבצע מיזם חקלאי-ההעברה המבוקשת לא מעלה את ההקצאה מעבר ל-120% מתקרת הקצאתו;

(6) ניתן לבצע את ההעברה מבחינת יכולת האספקה ומבחינה הידרולוגית, לפי קביעת הרשות הממשלתית למים ולביוב;

(7) היה הצרכן המעביר אגודה שיתופית חקלאית – הוא סיפק את כל כמות המים הדרושה לחקלאים הפעילים ולעיבוד חקלאי של שטחיו בידי האגודה, לרבות עיבוד משותף;

(ב) המנהל הכללי של המשרד או מי שהסמיך לעניין זה, רשאי להתיר העברת מים שהתבקשה לפי תקנת משנה (א), אם מצא כי התקיימו כל התנאים בתקנה האמורה.

(ג) על אף האמור בתקנת משנה (א), הצרכן המעביר רשאי להעביר עד מלוא הקצאתו לאותה שנה, לצרכן המקבל, בכפוף לקיומם של התנאים המפורטים בפסקאות (2) עד (6) שבתקנת משנה (א), ובכפוף להגשת בקשה להעברה עד יום 14 בנובמבר של השנה שבה מתבקשת ההעברה, על גבי טופס בקשה הערוך לפי הנוסח שבתוספת התשיעית, למחוז המשרד שבתחומו עיקר הפעילות החקלאית של הצרכן המקבל, בכל אחד מן המקרים האלה:

(1) הצרכן המעביר והצרכן המקבל חד הם וההעברה נעשית מרישיון הפקה אחד שברשותו לרישיון הפקה אחר שברשותו למשך שנת ההקצאה.

(2) הצרכן המעביר הוא התאגדות והצרכן המקבל הוא חבר או בעל מניות, לפי העניין, באותו התאגדות או שהצרכן המעביר הוא חבר או בעל מניות, לפי העניין, בהתאגדות שהוא הצרכן המקבל, והכול בכפוף לכל דין החל על ההתאגדות.

(ד) המנהל הכללי של המשרד או מי שהסמיך לעניין זה, רשאי להתיר העברת מים שהתבקשה לפי תקנת משנה (ג), אם מצא כי התקיימו כל התנאים בתקנה האמורה.

13. אדמת הכבול על אף האמור בתקנות אלה, לצרכנים שמחזיקים באדמות הכבול שבעמק החולה, יוקצו בשל אותן אדמות מים שפירים לפי הקבוע בהסכם הכבול.

14. הקצאת מים לאגודת המים עמק הירדן על אף האמור בתקנות אלה, ובכפוף להתקיימות התנאים המפורטים בהסכם מיום ז' בכסלו התשי"ע (24 בנובמבר 2009) בין המדינה לבין אגודת המים עמק הירדן, אגודה חקלאית שיתופית בע"מ, ומפעל המים האזורי מי חצר, שותפות לא רשומה (להלן – אגודת המים), יוקצו לאגודת המים מים שפירים ואחרים לפי סעיף 5 להסכם; ההסכם מונח לעיון הציבור במשרד ומפורסם באתר האינטרנט שלו.

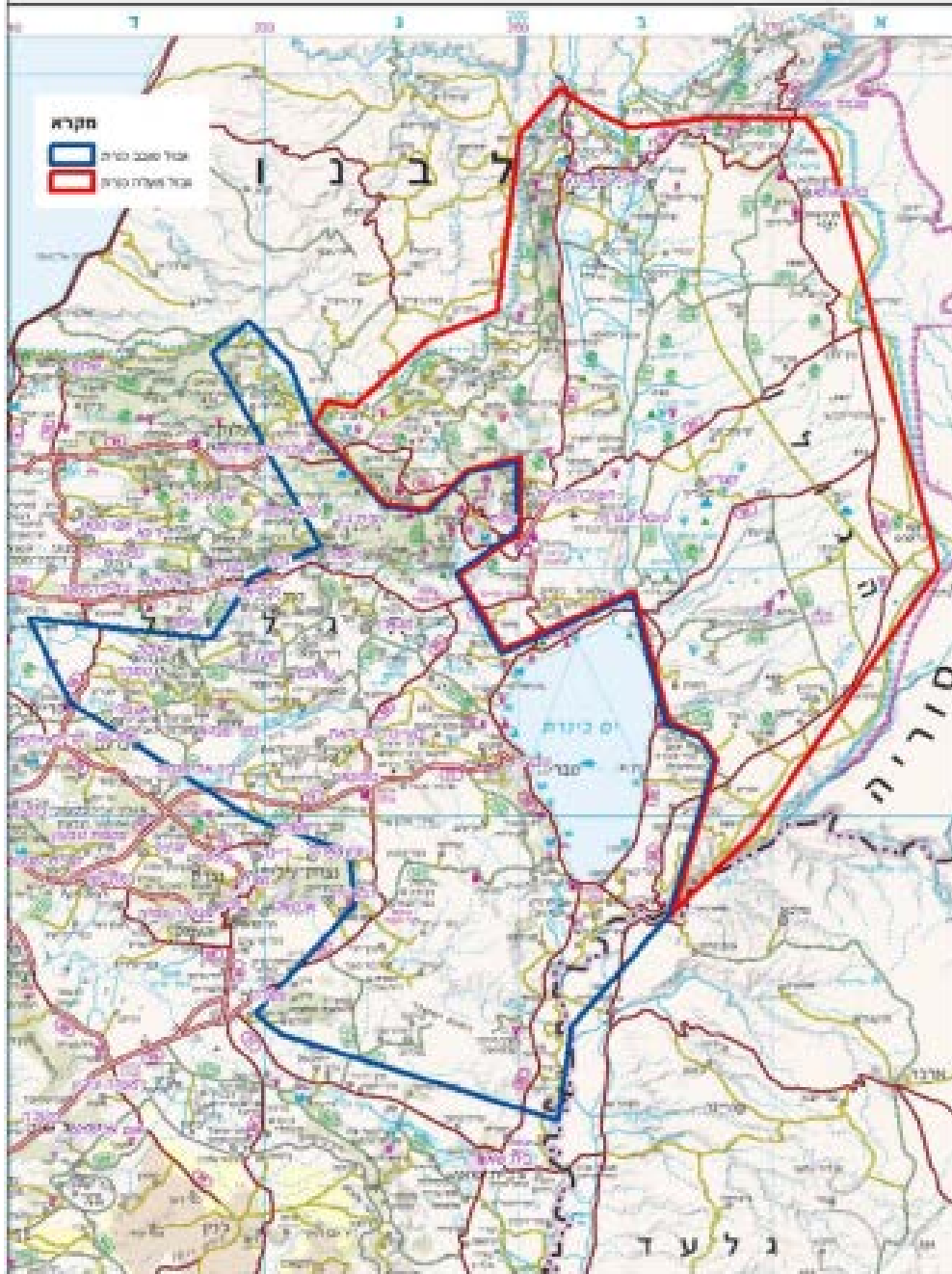
15. הקצאת תוספות מים אזוריות לפי הסכם המים פיתחו צרכנים מפעל מים, למעט מפעל השבה, באזור המפורט בנספח ב' להסכם המים, על בסיס הסכמה מוקדמת בין אותם צרכנים למדינה, המעוגנת בנספח ב' כאמור, שלפיה יינתנו תוספות מים לצרכנים מאותו אזור, רשאי מנהל הרשות הממשלתית להקצות תוספות להקצאתם של צרכנים כאמור, מאותו מפעל, אם ראה כי הם עומדים בתנאים שקבעה המדינה; נתן מנהל הרשות הממשלתית הקצאה לפי תקנה זו, יונחו פרטי ההקצאה ותנאיה לעיון הציבור ברשות הממשלתית למים ולביוב ויפורסמו באתר האינטרנט שלה שכתובתו: www.water.gov.il.

תוספת ראשונה

(תקנה 1)

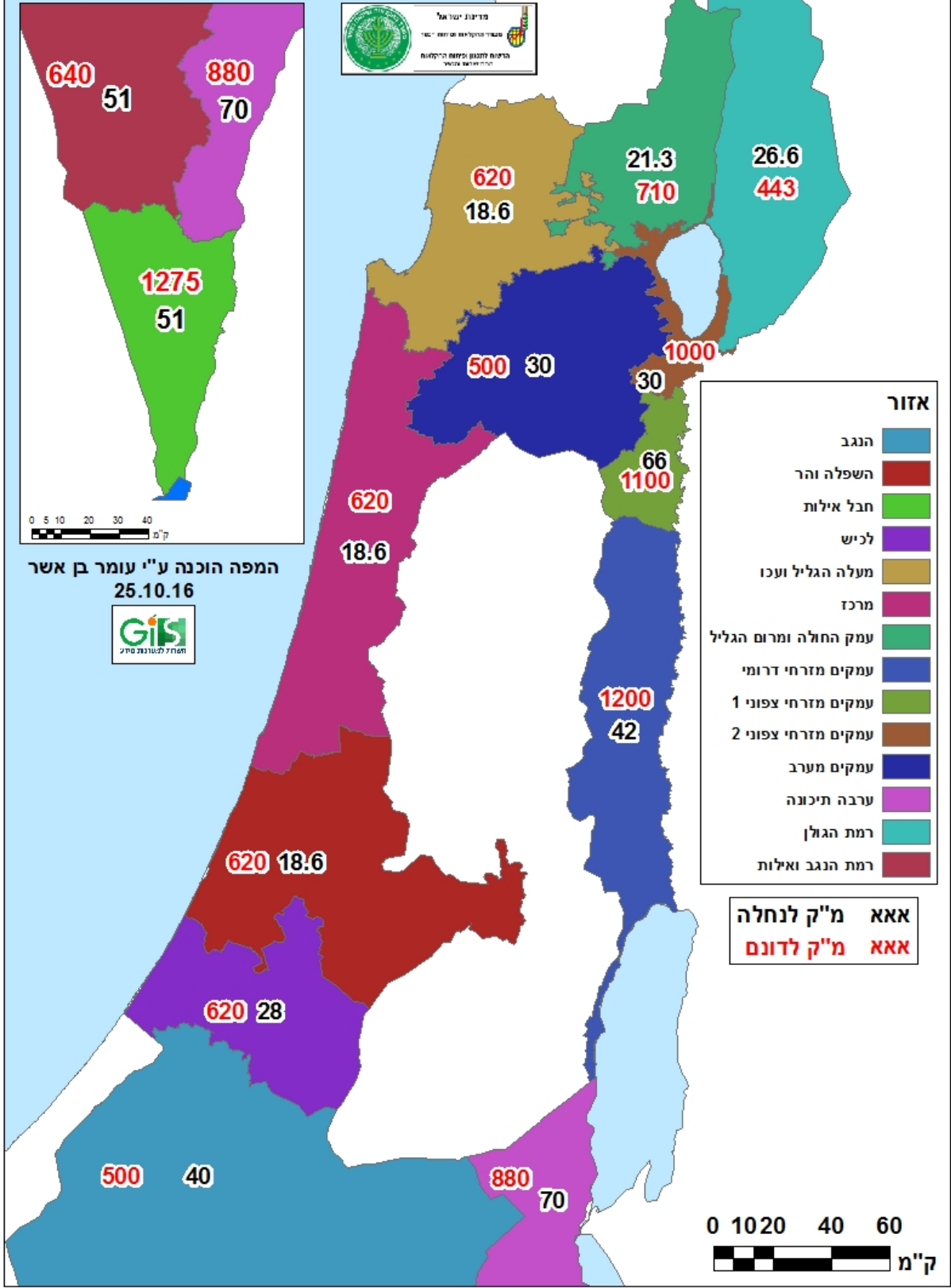
סיפור

אזור מעלה כנרת ואזור סובב כנרת



תוספת שנייה
(תקנה 1)

אזורים אקולוגיים - תקני מים



תוספת שלישית

(תקנה 4)

טופס 1

מטר מעוקב לראש לשנה	מטר מעוקב לראש למחזור	בעל החיים
6.0		כבשים ועזים לבשר
12.0		כבשים ועזים לחלב
2.0		טלאים או גדיים לפיטום מגיל חצי שנה במכלאות
22.0		בקר במרעה
98.0		פרה בעדר חלב
0.110		מטילות רבייה קלות ומטילות כבדות
0.125		מטילות רבייה כבדות
0.015		פטמים
0.140		תרנגולי הודו מטילות לרבייה
0.115		תרנגולי הודו לבשר
49.3		חזירים (אמהות)
100.0		סוסים

טופס 2

בקשה להקצאת מים לבעלי חיים במיזם חקלאי

לכבוד מחוז

(יש להגיש למחוז המשרד שבתחומו עיקר פעילותו החקלאית של המבקש)

1. פרטי המבקש:

ת"ז

שם המבקש: כתובת:

טלפון: טלפון נייד: פקסימילה:

דואר אלקטרוני:

2. לגבי מבקש שהוא בעל הקצאה לחקלאות:

ת"ז

שם צרכן ראשי: מספר צרכן ראשי ברישיון:

שם צרכן משנה: מספר צרכן משנה ברישיון:

הקצאת מים שפירים: הקצאת מים אחרים:

על מגיש הבקשה לצרף המסמכים המפורטים להלן כתנאי לדיון בבקשה:

- (1) מסמכים המעידים כי המבקש הוא בעל זכות לשימוש בקרקע חקלאית לפעילות המבוקשת;
- (2) אישור על ניהול פנקסי חשבונות ורשומות לפי חוק עסקאות גופים ציבוריים, התשל"ו-1976;
- (3) אישור ספק המים, בנוסח המצורף כטופס 3, למעט אם הספק הוא מקורות, על יכולת אספקה למבקש.

(4) אישור השירותים הווטרינריים של המשרד על חיסון עדכני של בעלי החיים לשנה שבעדה מבוקשת ההקצאה, אם נדרש חיסון כאמור לפי דין. בהיעדר אישור עדכני – יוצג האישור האחרון הקיים.

(4) מיזם חקלאי קיים יצרף טופס 1220 שהוגש למס הכנסה לשנה הקודמת לשנת ההקצאה עם חותמת "נתקבל" של מס הכנסה; אם טרם הוגש לשנה הקודמת כאמור, ניתן להגיש את הטופס שהוגש לשנה שלפניה; ואולם אם המבקש התאגדות, יצרף את פירוט גידוליו לשנה הקודמת לשנת ההקצאה מתוך מאזן ההתאגדות לאותה שנה, חתום ביד רואה החשבון של ההתאגדות;

חתימת המבקש _____ תאריך _____

עמדת מחוז המשרד⁷

אישור על צירוף הטפסים

(שם עובד המחוז, חתימתו ותאריך)

טופס 3

אישור ספק המים על יכולת אספקה

שם ספק המים:

מס' רישיון ברשות הממשלתית למים ולביוב:

אני מאשר כי באפשרותי לספק מים שפירים לצרכן ת"ז

עבור גוש/חלקה

מקור המים המועדף הוא

שם מורשה החתימה מטעם הספק:

חתימת מורשה החתימה: _____ חותמת: _____

תאריך:

יובהר כי קביעת זהות הספק תיעשה בידי רשות המים לפי סמכויותיה, ואין במסמך זה לחייב את רשות המים לקבוע את הספק הנזכר לעיל כמי שיספק את ההקצאה.

⁷ יובהר כי עמדת המחוז אינה אישור לקבלת הבקשה וכי ההקצאה המאושרת היא לפי רישיון ההפקה שמוציא מנהל רשות המים.

תוספת רביעית

(תקנה 5)

טופס בקשה להקצאת מים בעד פעילות חקלאית חדשה

לכבוד מחוז

(יש להגיש למחוז המשרד שבתחומו עיקר פעילותו החקלאית של המבקש)

1. פרטי המבקש (אם המבקש אינו צרכן עדיין אין למלא פרטי צרכן ראשי וצרכן משנה):

ת"ז

שם צרכן ראשי: מספר צרכן ראשי ברישיון:

שם צרכן משנה: מספר צרכן משנה ברישיון:

כתובת: טלפון: טלפון נייד:

פקסימילה:

דואר אלקטרוני:

2. הקצאת המים השפירים החדשה המבוקשת / התוספת המבוקשת להקצאה

הקיימת: מ"ק

3. השימוש המיועד לכמות המים השפירים הנוספת המבוקשת (יש לפרט סוגי

גידולים והיקף שטחים):

4. כתובת בעל הרישיון (אם המבקש אינו צרכן עדיין אין למלא את הפרטים):

עיר רחוב מספר בית

מיקוד ת"ד

טלפון: טלפון נייד: פקסימילה:

דואר אלקטרוני:

5. אם המבקש הוא התאגדות – מהי צורת ההתאגדות:

6. פירוט גוש/חלקה של השטח שבעדו מבוקשת ההקצאה:

על מגיש הבקשה לצרף כל אחד מהמסמכים המפורטים להלן כתנאי לדיון בבקשה:

(1) כי הוא בעל זכות לשימוש בקרקע חקלאית לפעילות המבוקשת;

(2) אישור על ניהול פנקסי חשבונות ורשומות לפי חוק עסקאות גופים ציבוריים, התשל"ו-1976;

(3) סימון השטח שבעדו מבוקשת ההקצאה על גבי תצלום אוויר בתוספת פרטים מזהים, שיאפשרו איתור מדויק של השטח, כגון מספר גוש, מספר חלקה, שם היישוב וקואורדינטות⁸;

(4) אישור ספק המים, בנוסח המצורף כטופס 1, למעט אם הספק הוא מקורות, על יכולת אספקה למבקש על גבי טופס הערוך לפי הנוסח.

חתימת המבקש _____ תאריך _____

⁸ על אף האמור בפסקה (3), אם הבקשה היא להקצאה בעד פעילות חקלאית חדשה, שהמבקש לא היה חייב לפי דין להגיש בשלה מסמכים כאמור, ימציא המבקש מסמכים אלה למחוז המשרד שבתחומו עיקר פעילותו החקלאית, עד יום 31 באוגוסט של השנה העוקבת לשנה שבעדה מוגשת הבקשה.

טופס 1

אישור ספק המים על יכולת אספקה⁹

שם ספק המים: _____
מס' רישיון ברשות הממשלתית למים ולביוב: _____
אני מאשר כי באפשרותי לספק מים שפירים לצרכן ת"ז _____
עבור גוש/חלקה _____
מקור המים המועדף הוא _____
שם מורשה החתימה מטעם הספק: _____

חתימת מורשה החתימה: _____ חותמת: _____
תאריך: _____

תוספת חמישית

(תקנה 7)

חלק א'

הכמות הנורמטיבית לפעילות הטיפול הראשוני לפי סוגי ענפים

הענף החקלאי	כמות המים במ"ק לטון
גזר	1
פרי הדר	5
תמר	7
תפוח אדמה	1

חלק ב'

טופס בקשה להקצאת מים בעד פעילות לטיפול ראשוני

לכבוד מחוז

(יש להגיש למחוז המשרד שבתחומו עיקר פעילותו החקלאית של המבקש)

1. פרטי הצרכן המבקש:

מס' זהות

שם צרכן ראשי: מס' צרכן ראשי ברישיון:

שם צרכן משנה: מס' צרכן משנה ברישיון:

כתובת: טל':

⁹ יובהר כי קביעת זהות הספק תיעשה בידי רשות המים לפי סמכויותיה, ואין במסמך זה לחייב את רשות המים לקבוע את הספק הנזכר לעיל כמי שיספק את ההקצאה.

- ט"ל נייד : פקסימילה :
 דואר אלקטרוני :
 2. כתובת בעל הרישיון המפורט :
 עיר : רח' : מס' בית :
 מיקוד : ת"ד :
 ט"ל : ט"ל נייד : פקסימילה :
 דואר אלקטרוני :
 3. צריכת מים שפירים 2012 מ"ק 2013 מ"ק 2014 מ"ק
 4. הכמות המבוקשת להקצאה : מ"ק

על מגיש הבקשה לצרף כל אחד מהמסמכים המפורטים להלן כתנאי לדיון בבקשה :

- (1) חשבונות על נתוני הצריכה בשלוש השנים שקדמו לשנת ההקצאה.
- (2) אישור ספק מים על יכולתו לספק את המים למיזם.
- (3) אישור ספק שירותי ביוב על העדר מניעה למתן ההקצאה למיזם החקלאי מבחינת הספק שירותים בתחום הביוב.

חתימת המבקש _____ תאריך _____

עמדת מחוז המשרד¹⁰

אישור על צירוף הטפסים

 (שם עובד המחוז, חתימתו ותאריך)

תוספת שיטית

¹⁰ יובהר כי עמדת המחוז אינה אישור לקבלת הבקשה וכי ההקצאה המאושרת היא לפי רישיון ההפקה שמוציא מנהל רשות המים.

(תקנה 8)

טופס בקשה לצורך הקצאת מים לייצור צמחים או גידול בעלי חיים אשר מטרתם שיקומית

לכבוד מחוז

(יש להגיש למחוז המשרד שבתחומו עיקר פעילותו החקלאית של המבקש)

1. פרטי הצרכן המבקש :

ת"ז

שם צרכן ראשי : מס' צרכן ראשי ברישיון :

שם צרכן משנה : מס' צרכן משנה ברישיון :

כתובת : טל' :

טל' נייד : פקסימילה :

דואר אלקטרוני :

הקצאת מים שפירים : הקצאת מים אחרים :

2. בחתימתו על טופס זה מצהיר המבקש כי מתקיימים במיזם החקלאי כל התנאים הבאים :

(1) כל הפעילות במיזם מתבצעת למטרה שיקומית בלבד ;

(2) הפעילות השיקומית מבוצעת על ידי בעלי מקצוע שהוכשרו לנושא ;

(3) הפעילות השיקומית במיזם מתקיימת במסגרת תכנית שיקומית מובנת הכוללת 12 מפגשים בשנה לפחות לכל מטופל ;

חתימת הצרכן המבקש _____ תאריך : _____

חתימה וחותמת עו"ד : _____ תאריך : _____

טופס 2

לכבוד

לשכת מנכ"ל

mankalit@education.gov.il / mankal@molsa.gov.il

משרד הרווחה והשירותים החברתיים (להלן- משרד הרווחה)

חלק א' – פרטי המבקש

שם המבקש

מספר ע.ר.ח.פ.

כתובת

שם איש קשר

מס' טלפון

נייד

מס' פקס

חלק ב' – הבקשה

המבקש מבקש בזאת את אישור משרד הרווחה והשירותים החברתיים (להלן-משרד הרווחה) לצורך הקצאת מים לייצור צמחים או לגידול בעלי חיים אשר מטרתם שיקומית לפי תקנות המים (אמות מידה להקצאת מים לחקלאות), התשע"ח-2018 (להלן – תקנות המים).
להלן תיאור אופי פעילותו השיקומית של המבקש:

האוכלוסייה הנהנית מהפעילות השיקומית של המבקש [לדוגמה: אנשים עם מוגבלויות, ילדים בסיכון, זקנים, משפחות מוחלשות, גמילה והתמכרויות, נוער וצעירים בסיכון]:

האם ישנה התקשרות חוזית בין משרד הרווחה לבין המבקש: כן / לא
אם כן, נא לפרט:

שם היחידה האחראית במשרד הרווחה לביצוע ההתקשרות:
המבקש קיבל תמיכה ממשרד הרווחה בשנת:
הפרויקט עבורו אושרה התמיכה:

חלק ג' – עמדת משרד הרווחה

- ם הבקשה מאושרת
- ם הבקשה נדחית מהנימוקים הבאים:

חתימה וחותמת

שם מנכ"ל

תאריך

תוספת שביעית

(תקנה 9)

טופס בקשה לתיקון חישוב הקצאת מים

לכבוד מחוז

(יש להגיש למחוז המשרד שבתחומו עיקר פעילותו החקלאית של המבקש)

7. פרטי הצרכן המבקש :

ת"ז

שם צרכן ראשי : מס' צרכן ראשי ברישיון :

שם צרכן משנה : מס' צרכן משנה ברישיון :

כתובת : טל' :

טל' נייד : פקסימילה :

דואר אלקטרוני :

הקצאת מים שפירים : הקצאת מים אחרים :

8. פירוט טעות החישוב הנטענת :

הצרכן המבקש מצהיר בזה כי הפרטים שמילא בטופס הבקשה הם מלאים ונכונים.

חתימת הצרכן המבקש _____

תאריך

עמדת מחוז המשרד¹¹

(שם עובד המחוז, חתימתו ותאריך)

תוספת שמינית

¹¹ יובהר כי עמדת המחוז אינה אישור לקבלת הבקשה וכי ההקצאה המאושרת היא לפי רישיון ההפקה שמוציא מנהל רשות המים.

(תקנה 10)

טופס בקשה להקצאת תוספת מים שפירים

לכבוד מחוז

(יש להגיש למחוז המשרד שבתחומו עיקר פעילותו החקלאית של המבקש)

1. פרטי הצרכן המבקש :

ת"ז

שם צרכן ראשי : מס' צרכן ראשי ברישיון :

שם צרכן משנה : מס' צרכן משנה ברישיון :

כתובת : טל' :

טל' נייד : פקסימיליה :

דואר אלקטרוני :

2. כתובת בעל הרישיון המפורט :

עיר רח' מס' בית

מיקוד ת"ד

טל' : טל' נייד : פקסימיליה :

דואר אלקטרוני :

3. התוספת המבוקשת להקצאה הקיימת : מ"ק

4. השימוש המיועד לכמות המים השפירים הנוספת המבוקשת (יש לפרט סוגי גידולים והיקף שטחים) :

5. פירוט גוש/חלקה של השטח שבעדו מבוקשת התוספת להקצאה :

חתימת המבקש _____ תאריך : _____

עמדת מחוז המשרד¹²

(שם עובד המחוז, חתימתו ותאריך)

תוספת תשיעית

¹² יובהר כי עמדת המחוז אינה אישור לקבלת הבקשה וכי ההקצאה המאושרת היא לפי רישיון ההפקה שמוציא מנהל רשות המים.

(תקנה 11)

טופס בקשה להעברת מים

לכבוד מחוז

(יש להגיש למחוז המשרד שבתחומו עיקר פעילותו החקלאית של המקבל)

1. פרטי הצרכן מעביר המים :
ת"ז
שם צרכן ראשי : מס' צרכן ראשי ברישיון :
שם צרכן משנה : מס' צרכן משנה ברישיון :
כתובת : טלפון :
טלפון נייד : פקסימילה :
דואר אלקטרוני :
הקצאת מים שפירים : הקצאת מים אחרים :
יתרת הקצאת מים שפירים שטרם נוצלה : נכון לתאריך :
יתרת הקצאת מים אחרים שטרם נוצלה : נכון לתאריך :
2. פרטי הצרכן מקבל המים :
ת"ז
שם צרכן ראשי : מס' צרכן ראשי ברישיון :
שם צרכן משנה : מס' צרכן משנה ברישיון :
כתובת : טל' :
טל' נייד : פקסימילה :
דואר אלקטרוני :
3. כמות וסוג המים שמבקשים הצרכן המעביר והצרכן המקבל להעביר :
כמות המים : מ"ק
סוג המים – צרכן מעביר : סוג המים – צרכן מקבל :
ספק המים – צרכן מעביר : ספק המים – צרכן מקבל :
(יש לצרף את אישור ספק המים שבאמצעותו מבוקש לבצע את ההעברה על יכולתו לבצע את ההעברה).
4. האם בצרכן המעביר ובצרכן המקבל מתקיים אחד מאלה (תקנה 11(ב)) :
 (1) לצרכן יש יותר מרישיון הפקה אחד, והוא מבקש להעביר הקצאת מים שניתנה לו לפי רישיון הפקה אחד, כך שתיווסף להקצאת מים שניתנה לו לפי רישיון הפקה אחר שברשותו למשך שנת ההקצאה ;
 (2) הצרכן המעביר הוא התאגדות כהגדרתו בתקנות המים (אמות מידה להקצאת מים לחקלאות), התשע"ח-2018 (להלן בטופס זה- ההתאגדות) שהצרכן המקבל הוא חבר או בעל מניות בו, לפי העניין ;
 (3) הצרכן המעביר הוא חבר או בעל מניות, לפי העניין, בהתאגדות, שהוא הצרכן המקבל.

הצרכן המקבל והצרכן המעביר מצהירים בזה כי הפרטים שמילאו בטופס הבקשה הם מלאים ונכונים.

חתימת הצרכן המקבל _____ חתימת הצרכן המעביר _____
תאריך _____ תאריך _____

(שם עובד המחוז, חתימתו ותאריך)

התשע"ח (2018)

(חמ 3-4025)

אורי יהודה אריאל הכהן
שר החקלאות ופיתוח הכפר

¹³ יובהר כי עמדת המחוז אינה אישור לקבלת הבקשה וכי ההקצאה המאושרת היא לפי רישיון ההפקה שמוציא מנהל רשות המים.

דברי הסבר

סעיף 25א לחוק המים, התשי"ט-1959 (להלן – החוק או חוק המים), קובע כי שר החקלאות ופיתוח הכפר יקבע בתקנות אמות מידה להקצאת מים בידי מנהל הרשות הממשלתית למים ולביוב (להלן – רשות המים) ברישיונות, לצריכה למטרת חקלאות.

לפיכך, גובשו על ידי הרשות לתכנון ופיתוח הכפר וגורמי ייצור במשרד החקלאות ופיתוח הכפר, בהתייעצות עם מנהלי המחוזות, גורמים נוספים במשרד והתאחדות חקלאי ישראל, טיוטת התקנות בעניין. יובהר כי בניגוד לשנים קודמות, בהן נקבעו אמות מידה שתוקפן היה מוגבל לשנת ההקצאה (הוראות שעה), מטרתן של התקנות המוצעות לקבוע אמות מידה קבועות, שיחולו בכל שנה, למעט אם הופעלה סמכות לקבוע אמות מידה להקצאת מים למטרות חקלאות באזורי קיצוב, לפי סעיף 37א לחוק המים.

במקביל לטיוטת תקנות אלה, מופצות לערות הציבור טיוטות של שני מערכי תקנות נוספים:

א. טיוטת תקנות הקובעות אמות מידה להקצאת מים בשנת 2018, לפי סעיף 37א לחוק. תוקפן של תקנות אלה יהיה לשנת 2018 בלבד;

ב. טיוטת תקנות שעניינן איסור ספסרות במים. הוראת שעה בעניין נקבעה בתקנה 16 לתקנות המים (אמות מידה להקצאת מים לחקלאות לשנת 2017) (הוראת שעה), התשע"ז – 2017, וכעת מוצע לעגן הוראות אלה בתקנות דרך קבע.

להלן דברי ההסבר להסדרים השונים בטיוטת התקנות:

1. תקנה 1 – קובעת הגדרות של מונחים בהם נעשה שימוש בתקנות. ההסבר להגדרות מפורט, לפי הצורך, במסגרת ההסבר לתקנות בהם מופיעים המונחים.

2. תקנה 2 – קובעת את אופן חלוקת כמות המים השפירים לכל צרכן באזור המערכת הארצית. לעניין התקנות, הכמות הארצית היא כמות המים השפירים שהעמידה רשות המים לשנת ההקצאה, ההקצאה תחושב לפי כמות המים שקיבל הצרכן ברישיון ההפקה שהוצא לו לשנה הקודמת לשנת ההקצאה, אלא אם כן צרך הצרכן בשנה האחרונה לגביה קיימים נתוני צריכה ברשות המים, כמות נמוכה מהקצאתו, שאז תופחת ההקצאה לשנת ההקצאה בשיעור כמפורט בתקנה. לעניין זה, לא תבואנה בחשבון העברות מים שבוצעו בין הצרכנים בשנה שקדמה לשנת ההקצאה.

3. תקנה 3 – קובעת את אופן חלוקת הכמות של מים שפירים לאזורים המנותקים, מעלה כנרת וסובב כנרת. מנגנון ההקצאה לצרכנים באזורים המנותקים זהה לאופן החלוקה בין הצרכנים באזור המערכת הארצית. יובהר לעניין זה כי "האזורים המנותקים" הינם האזורים המנויים בהגדרה "אזור מנותק", המאופיינים בכך שאין תשתיות המחברות אותם למפעל המים הארצי (הכנרת או מפעלי ההתפלה). אזורים אלה תלויים במקורות מים מקומיים, דוגמת קידוחים ונחלים. על כן, כללי ההקצאה באזורים אלה נקבעים בנפרד מכללי ההקצאה במערכת הארצית.

4. תקנה 4 – קובעת כי למיזמים שפעילותם החקלאית מבוססת על גידול בעלי חיים בלבד, תוקצה לבקשת החקלאי כמות מים שפירים בכמות הצריכה השנתית המפורטת בטבלה שבתוספת השלישית ובמידת הצורך ובהתאם להוראות השירותים הווטרינריים במשרד, בכפוף לביצוע חיסון של בעלי החיים.

כמויות המים הנצרכות ע"י בעלי חיים הן זניחות לעומת הכמויות הדרושות לחקלאות הצומח. לחקלאים העוסקים בחקלאות בעלי חיים לצד חקלאות צמחית, יש אפשרות להעביר חלק קטן מההקצאה המשמשת אותם להשקיית הצומח להשקיית כלל בעלי החיים שברשותם. אפשרות זו לא קיימת ביחס למיזמים המתבססים על בעלי חיים בלבד. לפי עמדת המשרד, הפחתת כמויות המים הקטנות המוקצות למיזמים אלה, תגרור יותר נזק מתועלת בהיבט הלאומי ולפיכך אין מקום להשית על צרכנים אלו קיצוץ כלל.

תקנה 4(ג) עניינה הקצאת מים לחוות סוסים, אשר על פי מדיניות המשרד, נכללת בגדר פעילות חקלאית (על אף שאינה נכללת בהגדרת "חקלאות" לפי תקנות אלה, שהיא הגדרה מצמצמת וייחודית). מדיניות מקצועית זו מבוססת על המלצותיה של ועדה שמונתה בשנת 2006 על ידי שר החקלאות ופיתוח הכפר לבחינת ענף הסוסים. ועדה זו הגיעה למסקנה, שענף הסוסים, על כל מכלול הפעילויות הקיימות בו, הינו ענף חקלאי על כל המשתמע מכך, לרבות לגבי זכויות חכירה בקרקע ויעוד הקרקע. לצורך הלימת התקנות למדיניות מקצועית זו, מוצע לקבוע כי לצורך הפעלת חוות סוסים תהיה זכאות להקצאת מים בתעריף חקלאי.

5. תקנה 5 – קובעת את אופן חלוקת הכמות של מים שפירים לצרכן שהוא מיזם חקלאי חדש, ובכפוף להגשת בקשה. במונח "מיזם חקלאי חדש" הכוונה לפעילות חקלאית של עיבוד קרקע שלא עובדה קודם לכן, בין אם היתה לחקלאי המבצע את הפעילות הקצאת מים קודמת לצורך עיבוד קרקע אחרת, ובין אם לאו. לעניין פעילות חקלאית חדשה מוצע לקבוע כי תהיה זכאות להקצאת מים, שהיקפה מוגבל, וזאת מכיוון שפעילות חקלאית חדשה מבוצעת באופן מדורג ולא מחייבת הקצאת מים בהיקפים

הנדרשים לפעילות חקלאית קיימת.

6. תקנה 6 – קובעת את אופן חלוקת הכמות של מים אחרים, שהם מים המסופקים ממפעל השבה לשימוש למטרת חקלאות. מפעל השבה הוא מפעל לטיהור מי שופכין להספקתם לשימוש למטרת חקלאות, לרבות מפעל השפד"ן ומפעל תשלובת הקישון. אופן החלוקה נקבע בהתאם לרישיון ההפקה האחרון שהוצא לצרכן אולם במקרה בו היצע המים האחרים במפעל ההשבה יפחת, תופחת הקצאתו של כל צרכן של המפעל בשיעור זהה.

על אף האמור, מוצע בתקנה לאפשר למנהל רשות המים להקצאות הקצאה חדשה או תוספת להקצאה, וזאת בתנאי שיוקצו לצרכנים הקיימים של מפעל ההשבה לפחות 95% ממכסת הבסיס שלהם.

7. תקנה 7 – קובעת את אופן חלוקת הכמות של מים שפירים לטיפול ראשוני, המוגדר כפעולות מיון ואריזה של צמחים לשם שיוקם בצורתם הטבעית, קרי ללא עיבוד או טיפול כלשהם. הקצאת המים מבוצעת לפי חישוב נורמטיבי של היקפי המים הנדרשים לטיפול ראשוני בכל סוג של גידול.

8. תקנה 8 – קובעת את אופן חלוקת הכמות של מים שפירים לצרכן המגדל צמחים או בעלי חיים למטרה שיקומית, אשר דומה ביסודו לחלוקת מים לפעילות חקלאית של גידול בעלי חיים. בשיתוף עם משרד הרווחה הוגדרו קריטריונים הדרושים לצורך עמידה בהגדרת חקלאות למטרה שיקומית.

9. תקנה 9 – בתקנה זו מוצע לקבוע כלל הפחתה קבוע, שיחול בכל מקרה בו במהלך השנה הודיע מנהל הרשות הממשלתית למנהל הכללי של משרד החקלאות על הפחתת הכמות הארצית הכוללת לעומת השנה שקדמה לה. כלל זה יאפשר הפחתה מיידית של הקצאות המים במקרים המתאימים, במצבים בהם אין צורך בקביעת הוראות מיוחדות בתקנות שעתיות.

10. תקנה 10 – בתקנה זו מוצע להתיר למנהל הרשות הממשלתית, לתקן הקצאת מים של צרכן הטוען כי נפלה טעות טכנית בהקצאתו והגיש בקשה למחוז משרד החקלאות.

11. תקנה 11 – בתקנה זו מוצע לקבוע את הנסיבות בהן מנהל הרשות הממשלתית יהיה רשאי לאשר הקצאה נוספת של אספקת מים לצרכן. מיזם חקלאי שעיסוקו בגידול בעלי חיים לא יהיה רשאי להגיש בקשה לתוספת שכן הקצאתו נקבעת בהתאם למקדמים מקצועיים ואינה נתונה לקיצוץ.

12. תקנה 12 – קובעת את הנסיבות בהן מנהל הרשות הממשלתית יהיה רשאי לאשר העברות מים מצרכן לצרכן. תכלית התקנה לאפשר ניצול אופטימלי של המשאב ולסייע לציבור החקלאים להתמודד עם שינויי הקצאות הנובעים מכמויות המשקעים המשתנות, היקפי וסוגי גידול כתוצאה מצורכי השוק, פגעי טבע וכיוצא בזה.

הגבלת הניוד ל- 30% מההקצאה, למעט במקרים חריגים המנויים בתקנה, נועדה לצמצם את השימוש בכלי זה למקרים השוליים להם הוא נועד ולמנוע מסחר במים בהיקפים משמעותיים. לכל צרכן נותר האינטרס לעבד את קרקעותיו היות שהאפשרות לנייד עד 30% בלבד לא מהווה תחליף לפרנסתו. רק במידה שנתרה לאותו חקלאי יתרה מעבר לכמות הדרושה לו להשקיית גידוליו, כדאי לו להעביר לחקלאי אחר שדרושה לו כמות נוספת להשלמת ההשקיה. מנתוני השנים האחרונות עולה כי היקפי הניוד היוו כ- 3% בלבד מהיקף הקצאת המים לחקלאות.

העברת מים מאגודה חקלאית שיתופית מותנית בכך שהאגודה סיפקה ראשית את כל כמות המים הדרושה לחקלאים הפעילים ולעיבוד משותף של כל שטחיה.

יובהר כי תקנה זו קובעת אמות מידה ומתן ההיתר להעברת מים, ואין בה כדי ליצור איסור או עבירה. טיוטת תקנות כלליות בעניין איסור העברת מים ואיסור ספסרות במים, מופצות, כאמור להערות הציבור בנפרד מתקנות אלה.

13. תקנות 13, 14 ו- 15 – מחריגות מתחולת התקנות צרכנים שמקבלים הקצאה במודל שונה לפי הסכמים פרטניים שערכה המדינה עמם.

עקרונות ההקצאה פורסמו להערות הציבור ביום 6.12.17, במסגרת הודעה לציבור מטעם רשות המים לפיה משרד החקלאות מגבש אמות מידה לחלוקת מים לחקלאות לשנת 2018 על בסיס צריכת המים לחקלאות בשנת 2016, של כל צרכן. רשות המים פרסמה לידיעת הציבור את הנתונים הקיימים ברשות לעניין זה, וניתנה לצרכנים הזדמנות להשיג עליהם. פרסום דומה בוצע גם באתר משרד החקלאות ופיתוח הכפר.